

Opdracht aanpak nationale agenda laadinfrastructuur logistiek

Afspraken in de Nationale Agenda Laadinfrastructuur en het Klimaatakkoord ten aanzien van logistieke laadinfrastructuur

In de nationale agenda laadinfrastructuur wordt gewerkt aan laadinfrastructuur-ontwikkeling die aansluit bij de nul emissie logistiek ambities zoals vastgelegd in de uitwerking van het Klimaatakkoord.

Gemeenten en provincies hebben zich o.a. in het kader van het klimaatakkoord uitgesproken om transport in steden schoner te maken en hiertoe Nul emissie zone's voor logistiek in te richten.

Logistiek is voor Nederland als handelsland van grote betekenis. De sector is innovatief en levert een stevige inzet op het realiseren van de Co2 doelen in het klimaatakkoord.

Laden voor Logistiek is een, relatief nieuw, onderdeel van deze markt. Nederland is op gebied van laadinfrastructuur een koploper in Europa en de wereld.

Binnen de werkgroep logistiek van de nationale agenda laadinfrastructuur komen de partijen bij elkaar om de binnen Nederland beschikbare kennis en kunde verder te ontwikkelen en bundelen om ervoor te zorgen dat Laadinfrastructuur voor logistiek de benodigde groei van Zero Emissie Batterij Elektrisch vervoer voor logistiek kan bijhouden en waar nodig kan aanjagen.

Opdracht en Doelstelling NAL Logistiek

De beschikbaarheid van laadinfrastructuur voor logistiek mag geen belemmering vormen in de uitrol van batterij elektrisch zero emissie vervoer voor het behalen van de klimaatdoelen in 2025, 2030 en verder.

Dit gaat over zowel laadinfrastructuur voor trucks als voor bestelauto's en andere, voor significante CO2 reductie in 2030, relevante product-markt combinaties (binnenvaart, bouwmachines etc)

De exacte aantallen laadpunten, locaties, typen etc. worden nader bepaald als onderdeel van de te maken roadmap (Q3 2020)

Voor de werkgroep van NAL Logistiek betekent dit het volgende:

- 1) De drie onderwerpen, stadslogistiek, heavy duty & binnenvaart van NAL Logistiek worden zoals oorspronkelijk beschreven in Nationale Agenda Logistiek opgepakt en uitwerkt.
 - a. In kaart brengen van de logistieke laadbehoefte (Europees, landelijk en regionaal), in kaart brengen van impact en kansen i.r.t. het energienet
 - b. voorwaarden voor benodigde groei van logistieke laadinfrastructuur verder uitwerken en helpen realiseren
 - c. Kennis onderling delen en beschikbaar maken voor geïnteresseerde bedrijven, instellingen en gemeenten.
- 2) Afstemming en uitvoering van de agenda Logistiek wordt vormgegeven vanuit een werkgroep en een kernteam. De werkgroep is gericht op de actieagenda NAL logistiek te versterken en aan te vullen. Werkzaamheden worden onderling verdeeld. Het kernteam helpt in de voorbereiding en afstemming. Activiteiten worden onderling verdeeld en gecoördineerd

- 3) Voor 2020-2021 is de agenda van de werkgroep onderverdeeld in de volgende producten en deelproducten:
1. Een Roadmap logistieke laadinfrastructuur (Werkgroep NAL Logistiek)
Vier vragen die vanuit Tripple Helix samenwerking (bedrijven, overheden en kennisinstellingen) worden gesteld en beantwoord : wat is er nodig als het gaat om
 - i. kennis ,
 - ii. randvoorwaarden en
 - iii. praktijkervaring om voldoende en robuuste laadinfrastructuur voor logistiek te realiseren ?
 - iv. wat zijn de economische kansen gerelateerd aan innovatieve marktontwikkeling rondom logistiek laden
 2. Handreiking(en) logistieke laadinfrastructuur o.a. voor gemeenten en andere lagere overheidsorganen en verbanden, zoals provincie, samenwerkingsverbanden tussen gemeenten, NAL-samenwerkingsregio's , RES-regio's etc. Dit ondersteunt gemeenten en andere stakeholders bij het opstellen van een visie en beleid als het gaat om logistieke laadinfrastructuur
 3. Onderzoeksprogramma Laden voor logistiek in samenwerking met de topsector Logistiek
 4. kennisproducten van E-laad ten behoeve van het in kaart brengen van verwachte groei van laden voor logistiek; (outlooks voor logistieke deelgebieden

De onderdelen 2, 3 en 4 vormen samen de **kennisagenda logistiek laden**

Samenstelling en Deelnemers van werkgroep en kernteam:

NAL LOGISTIEK	
WERK GROEP	
Total	Charge point operator, retail en energie
FastNed	Charge point operator, retail en energie
TLN	TLN vertegenwoordiging
NVDE	Nederlandse vereniging duurzame energie
VNPI	Vereniging Nederlandse Petroleum Industrie
DOET	Dutch Organisation Electric Transport
Noord-Brabant	Provincie
Rotterdam	Gemeente
Emodz	Trekker PIB Convenant E-mobility Oosterrijk
Natuur & Milieu	NGO
Natuur & Milieu	NGO
Tilburg	Gemeente
Tilburg	Gemeente
Districon	Logistiek big date diensten
TNO	TNO Kennisinstelling
Shell	Charge point operator, retail en energie
KERNTTEAM (ook lid werkgroep)	
Min I & W	overheid
Min I & W	overheid
RWS	overheid
Elaad	Kennisinstelling mede vanuit netbeheerders
RAI	Vertegenwoordiging Automobieliindustrie
evofenedex	EVofenedex vertegenwoordiging
Dinalog	TSL Dinalog
Connekt	TSL Connekt
TLN	TLN vertegenwoordiging
NKL	Kennisplatform
NKL	Kennisplatform

De werkgroep bestaat uit stakeholders met een link naar logistieke laadinfrastructuur

De werkgroep onderneemt de volgende activiteiten :

- Uitvoering op nationaal niveau coördineren met stakeholders
- (mede) Regie op uitvoeringsagenda NAL Logistiek
- Kennis delen en verbinden
- Nieuwe kennis helpen ontwikkelen en agenderen
- Voorzitter NAL logistiek rapporteert aan stuurgroep en zorgt dat kernteam en werkgroep regelmatig bij elkaar komen om af te stemmen en voortgang zeker te stellen

Het kernteam helpt in voorbereiden en afstemmen van agenda van werkgroep zodat werkgroep effectief kan zijn ondanks de omvang van aantal deelnemers

Het kernteam is gevormd in overleg met stuurgroep NAL

- Publieke opdrachtgevers (eventueel vertegenwoordigers van mede-overheden)
- Intermediairs vanuit klantperspectief (vraag-articulatie) logistiek
- Intermediairs met (semi) publieke opdracht gericht op versnellen van uitrol laadinfrastructuur (E-laad en NKL) en verbinding kunnen maken met alle stakeholders (publiek en privaat)
- Kennispartijen vanuit topsector logistiek (voor versnellen van kennisadoptie laden in nieuwe sector)
- Vertegenwoordiging van RAI (zowel richting RAI handel en in eerder stadium ook ruimte voor RAI-AutomotiveNL)
- Verder geen directe sectorale of commerciële belangen aan tafel bij opstart Kernteam van NAL logistiek

Voor het vaststellen, afstemmen en opvolgen van roadmap en rolverdeling worden werkgroep en kernteam regelmatig bij elkaar gebracht.

Aanleiding

De beoogde aanpak van de nationale agenda laadinfrastructuur logistiek is onderdeel van de Klimaatakkoord. Afgelopen periode is vanuit oorspronkelijke schrijfteam NAL Logistiek gewerkt aan het voorbereiden van de concretisering.

Vanuit alle betrokken deelnemers is na de initiële aanpak (januari 2019) ook de basis voor het vervolg vormgegeven (gedurende 2019 en eerste kwartaal 2020). Een kort overzicht van acties die vanuit de betrokken partijen voorafgaand aan instellen werkgroep 2020 zijn opgepakt:

- Ministerie: verbinden van NAL en schrijfteam met GDZES en SPES aanpak gemeenten , oplijnen NKL met logistiek , deelopdracht gegeven voor handreiking logistieke laadinfrastructuur, eerste aanzet roadmap infrastructuur logistiek ,
- E-laad: in onderzoeken met betrekking outlook 2019 ingezoomd bij logistieke laadinfrastructuur voor ZE zones,
- Evofenedex : verbinden en betrekken achterban , betrekken TLN en mede mandaat gegeven aan breed onderzoek dat onder aanvoering van Connekt is uitgevoerd ,
- RAI: inbreng gegeven en deelgenomen aan schrijfteam NAL logistiek in 2019,
- NKL: verbinden van NAL logistiek met Adviesraad o.a. contact met DOET, NVDE etc,
- NAL stuurgroep: Logistieke opdracht meegenomen in structureren opvolging FET en structureren governance NAL,
- verschijnen van onderzoeken en studies: o.a. Topsector Logistiek : laden voor elektrische voertuigen in stadslogistiek , whitepaper goederenvervoer Enpuls, Natuur en Milieu : de Elektrische vrachtauto in opkomst.

Deze uitvoering 'avant la lettre' wordt met de hier beschreven opdracht nu doorgezet en nader geconcretiseerd.

Rapportage en verantwoording

De werkgroep adviseert de stuurgroep Nationale Agenda Laadinfrastructuur. Ook legt de werkgroep verbinding met andere relevante gremia indien noodzakelijk. De (deel)producten worden voor tijdig akkoord of besluitvorming voorgelegd aan de stuurgroep. De TSL leden van het Kernteam (Dinalog, Connekt) dragen ook zorg voor tijdige en goede uitwisseling van agenda en deelproducten zodat topsector logistiek ook haar besluitvorming en Governance effectief kan blijven inzetten voor de afgesproken doelstellingen rondom ZE logistiek (en logistieke laadinfrastructuur in het bijzonder).

Communicatieplan van NAL Logistiek wordt als onderdeel binnen de communicatie rondom de NAL meegenomen en afgestemd

De verbinding met andere NAL werkgroepen vindt plaats op verschillende manieren:

- trekkers van werkgroepen ontmoeten elkaar regelmatig
- alle (deel) agenda's zijn aan voorkant ongelijnd en opvolging en uitwerking agenda's worden via monitoring door voorzitter werkgroep voor de NAL stuurgroep bijgehouden.
- de helft van de bijeenkomsten van de stuurgroep NAL wordt uitgevoerd in bijzijn van de trekkers van de verschillende werkgroepen. Hier worden agenda's opgelijnd en eventuele issues gedeeld en afgekaart
- De werkgroep wordt voorgezeten door het NKL (Jeroen Kroonen)

frequentie overleg

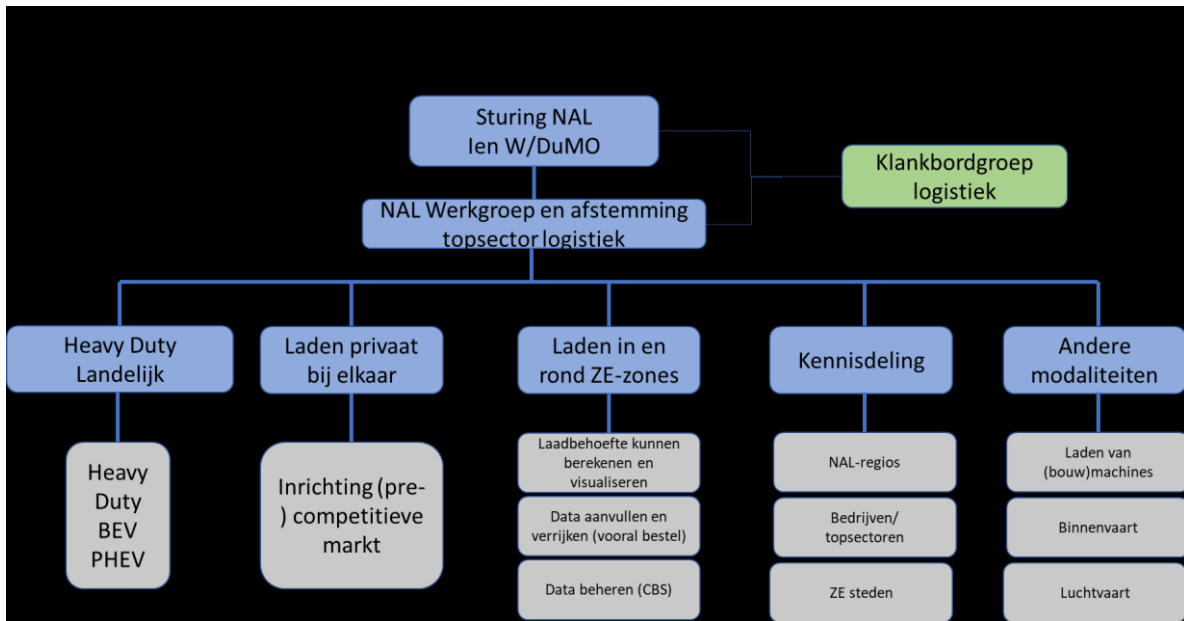
De verwachte frequentie van het overleg wordt ingeschat op gemiddeld één keer per vier weken in de eerste vier maanden. Voor de periode daarna dient de behoefte opnieuw bepaald te worden.

De NAL Logistiek sluit ook aan op onderzoeksprogramma's vanuit topsectoren. Met name met onderzoeksprogramma's van Topsector logistiek zoals zij dit via TKi Dinalog en Connekt vormgeven.

Aanpak:

1. Inzicht in laadbehoefte en laadgedrag van de logistieke sector, ook door gebruik te maken van eerdere onderzoeken en pilots (o.a. TNO forecast AFID , Clean energy hubs , RWS verzorgingsplaatsen),
2. logistiek laden opnemen in lokaal en regionaal beleid (Gemeenten, Regionale energie strategie , en MIRT) ,
3. kennisontwikkeling over logistiek laden (ook internationaal) ,
4. het energienet dat kan blijven voorzien in de logistieke laadbehoefte en synergie met Energie-opslag, E-conversie en groeiende inzet van Zon en Wind

De opzet van het kennisagenda logistiek laden ziet er op hoofdlijnen als volgt uit:



Voortgang, bijsturen en monitoring

Voortgang op dit portfolio wordt gevolgd vanuit Werkgroep.

Via de NAL monitoring wordt de hoofdpdracht van NAL Logistiek gemonitord. Dit start met het in beeld brengen van indicatoren rond de hoofdproducten van NAL Logistiek

Vanuit de Roadmap worden deze Hoofdproducten nadere gespecificeerd en wordt monitoring indien nodig bijgesteld (Q2 en Q3 2020).

Rapportage richting besluitvorming (stuurgroep NAL) vanuit kernteam en werkgroep wordt gecoördineerd door voorzitter NAL Logistiek (NKL, Jeroen Kroonen) .

De Voorzitter NAL Logistiek zal ook deelnemen in de brede sessies van de stuurgroep NAL.

Het TSL onderzoeks-programma " laden voor logistiek " wordt gelijktijdig met de Roadmap NAL Logistiek opgewerkt en ingericht zodat uitrol, pilots en R&D naadloos op elkaar aansluiten.

Afvaardiging van de topsectoren en ministerie in het Kernteam NAL Logistiek dragen ook zorg voor een effectieve verbinding tussen NAL Logistiek en het Nationale Missie-gedreven innovatieprogramma Toekomstgerichte Mobiliteit (MMIP's)

Bijlage 1 : Portfolio Netwerkbenadering en programmatische aanpak

Er zijn twee delen te onderscheiden: de directe programma-elementen en netwerksturing op het bredere portfolio

Het gehele portfolio van activiteiten die relevant zijn voor Nal Logistiek doelstellingen te behalen wordt verzameld in een portfolio.

Deze zijn terug te vinden in bijgevoegd document: 20200511_planning en milestones -NAL-logistiek portfolio

De producten in het eerste deel worden als programma door kernteam en werkgroep opgewerkt en gemanaged.

Het tweede deel van portfolio betreft producten die via de werkgroep worden gevolgd en die o.a. via de werkgroep met elkaar worden afgestemd. (netwerksturing)

Bijlage 2 : nadere beschrijving onderzoeksvragen en opgaven per werkpakket, in de projectbeschrijving wordt rolverdeling en opgavetoewijzing per item verdeeld en uitgewerkt)

Deze project-definities en projectindelingen worden in de roadmap-sessie's nader ingedeeld en opgewerkt tot project-initiatie documenten. Deze worden met werkgroep afgestemd.

Heavy Duty Landelijk

Landelijk:

- Waar liggen toekomstige concentraties van laadbehoefte
 - Is er synergie met OV-BEV en andere vormen van laden
 - Hoe groot kan die behoefte worden, is
 - Zijn er nu al knelpunten te voorspellen in het elektriciteits-netwerk
 - Welke experimenten zijn nodig voor grootschalige snelladen voor logistiek langs corridors ?
- Overdraagbare en herhaalbare aanpak voor NAL-regios

Data:

- CBS, E-laad, OV, APPM-verkenning, andere

Laden privat bij elkaar

Juridisch, economisch , operationeel

Hoogstwaarschijnlijk willen transporteurs privat bij elkaar op eigen en andermans laadinfrastructuur laden (bijv bij DC Supermarkt, bij collega op de werf etc.).

- Mag dit binnen de huidige energie wetgeving?
- Heeft dit fiscale of aansprakelijkheids consequenties die adoptie tegenhouden?
- Zijn er interoperabiliteits belemmeringen?
- Wordt er een level playing field gerealiseerd?
- (differentiatie in pricing die concurrentie belemmert)
- Zijn er modellen (zoals cooperatieve energiemaatschappij) die kunnen helpen?

Laden in en rond ZE-zones

Laadbehoefte kunnen berekennen en visualiseren

Doorontwikkeling van optimalisatie model van TSL "laden voor logistiek"

- Voor meerdere regio's/ZE zones parallel bruikbaar
- Visueel inzichtelijk voor gemeentes en bedrijven
- Output concreet en begrijpelijk
- Interactief online
- Herhaalbaar met andere aannames of betere data
- Scenarios kunnen beproeven
- Langer onderhoudbaar (2 jaar) gedurende ontwikkeling beleid en markt

Data aanvullen en verrijken

Acquisitie en verrijken data

Heavy Duty

- CBS krijgt volledige detaildata van een aantal professionele vervoerders, digitaal, jaarlijks, per rit

Bestel:

- CBS doet in opdracht van TSL enquete
- Sommige steden verzamelen al zelf detaildata (Adam/Rdam)
- Voor andere regio's/steden:
 - Vrijwillig ter beschikking stellen door ondernemers
 - ANPR-statistiek
 - Straattellingen
 - Anders

Kennisdeling

NAL-regios

Gemeentes

Bedrijven

Andere
Modaliteiten

Laden van
(bouw)machines

Binnenvaart en havens

Luchtvaart etc.