

Nieuwsbrief Gelders-Overijsselse Regionale Aanpak Laadinfrastructuur



Inhoud

- Stuurgroep op bezoek bij ElaadNL Testcentrum
- Rapport 'Grip op grond' vanaf nu beschikbaar
- Kennissessie en producten Snelladen
- Plankaarten logistiek: van pilot naar brede uitrol
- Controle op veiligheid van laadpalen die buiten de concessie zijn geplaatst
- Aanpak Netimpact
- Even voorstellen: Hilde Oudman
- NAL event 2023 - Sluit aan en laad je op!
- Smart Mobility dag Oost 30 maart

Stuurgroep op bezoek bij ElaadNL Testcentrum

Op 10 februari kwam de GO-RAL Stuurgroep voor het eerst fysiek bij elkaar. We waren hiervoor te gast bij het Testcentrum van ElaadNL.

Op de agenda stonden de voortgangsrapportage 2022 en de speerpunten voor de GO-RAL in 2023. Ook is besloten om een brief te versturen naar de colleges van B&W van alle gemeenten in NAL-regio Oost. In de brief gaan we in op de opgave, wat er van gemeenten wordt verwacht en hoe we vanuit de GO-RAL kunnen ondersteunen.

Tijdens de stuurgroep gaven de gemeenten Winterswijk en Buren presentaties over Verlengd Private Aansluitingen (VPA). Winterswijk voert een pilot met VPA uit en Buren kiest er juist bewust voor om VPA niet te faciliteren. Een mooie manier om praktijkervaringen te delen, waarbij de voors en tegens goed aan bod kwamen. Denkt jouw gemeente na over VPA, kijk dan eens naar het [afwegingskader](#) dat het Nationaal Kennisplatform Laadinfrastructuur hiervoor heeft opgesteld.

De netbeheerders gaven vervolgens een korte toelichting op de netimpactrapportage die in de maak is en inzicht geeft in de knelpunten op het elektriciteitsnet. Er werd nadrukkelijk aandacht gevraagd voor de fysieke ruimte die nodig is voor netverzwaringen, breder dan alleen laadinfrastructuur. Oproep aan gemeenten is om hier ruimte voor te reserveren en rekening mee te houden bij het maken van nieuwe plannen.

Als afsluiting van het overleg kregen we een rondleiding door het testcentrum van Rob Cillissen, manager operations, en Thijs van Wijk, test laboratory manager van ElaadNL. Het vergaderen op locatie beviel goed; de bestuurders gaven aan de komende GO-RAL Stuurgroep in september graag weer bij ElaadNL te houden. We gaan dan met een iets grotere groep in gesprek over zaken waar gemeenten in de praktijk tegen aan lopen. Heb je daar goede voorbeelden van, deel ze vooral met je laadconsulent.

De stuurgroepstukken staan al op de besloten NAL-Oost pagina en komen binnenkort ook beschikbaar op het openbare deel van de NAL-website. Ben je nog geen lid van de besloten NAL Oost Community? Schrijf je dan in via [deze link](#).



Rapport 'Grip op grond' vanaf nu beschikbaar

Met de komst van gemeentelijke zero emissiezones en een landelijke subsidieregeling voor emissieloze bestel- en vrachtovertuigen gaat het aantal elektrische voertuigen in de logistieke sector de komende jaren sterk toenemen. We verwachten dat de laadinfrastructuur voor deze gebruikersgroep relatief veel ruimte nodig gaat hebben. Door netcongestie is het laden op eigen terrein waarschijnlijk niet in alle gevallen (direct) mogelijk. In dat geval is ruimte nodig voor een collectieve laadvoorziening, naast de grond die nodig is voor de netverzwaring. Ook zijn er laadvoorzieningen nodig voor de voertuigen die onderweg bij moeten laden. De snellaadstations voor personenauto's zijn daarvoor vaak niet geschikt.

De schaarste in ruimte op bedrijventerreinen en de mogelijke beperking in de netaansluitingen maakt het voor de overheid moeilijk om geschikte locaties te vinden en deze hierover te krijgen. Vanuit de GO-RAL hebben we daarom een verkennend onderzoek uit laten voeren naar de mogelijkheden voor overheden om grip te houden op grond. In het [endrapport](#) staat een toolbox met instrumenten die overheden kunnen inzetten om te sturen met of vanuit het grondbeleid. De opgedane inzichten helpen om in gesprek te gaan met de collega's van Ruimtelijke ordening en grondverwing, zodat potentiële locaties beter beschikbaar komen voor de tijdige realisatie van voldoende en passende laadinfrastructuur voor de logistieke sector.

Kennissessie en producten Snelladen

Op 16 februari was er weer een digitale kennissessie. Dit keer stond de Aanpak Binnenstedelijk Snelladen centraal en zijn de aanpak en ondersteunende producten toegelicht. De producten zijn mooie handvatten voor gemeenten om met het onderwerp Snelladen aan de slag te gaan. De presentatie, de opname van de kennissessie en de producten zijn beschikbaar op de besloten omgeving van de NAL-regio Oost onder [Documenten - Aanpak Binnenstedelijk Snelladen](#). De laadconsulenten staan klaar om te ondersteunen bij het opstarten van een traject rondom Snelladen of om specifieke vragen vanuit de gemeente te behandelen.

Plankaarten logistiek: van pilot naar brede uitrol

Het komende jaar laten we voor ruim 600 bedrijventerreinen in Oost-Nederland een logistieke plankaart opstellen. Daarvoor hebben we informatie van bedrijven nodig. Hoe we bedrijven het beste kunnen benaderen om de informatie te verzamelen testen we momenteel in een pilot van tien bedrijventerreinen. Dat doen we in samenwerking met de gemeenten. De eerste resultaten komen op dit moment binnen. Daaruit blijkt dat het goed werkt als de eerste logistieke bedrijfscontactfunctionaris of beleidsmedewerker economische zaken goed betrokken is. Zij hebben vaak al goede contacten met de bedrijven. Betrek en informeer deze 'bedrijfsmensen' binnen je organisatie dus vroegtijdig.

Met het einde van de pilotfase in zicht gaan we binnenkort starten met de plankaarten voor de andere bedrijventerreinen. De globale planning vind je hieronder. Om de aanpak voor de brede uitrol toe te lichten organiseren we woensdag 29 maart van 9.00 uur tot 10.00 uur een webinar. Zet het vast in je agenda, binnenkort volgt meer informatie.

Regio	April	Mei	Juni	Juli	Augustus	September	Oktober
Food Valley							
Arnhem-Nijmegen							
West-Overijssel							
Rivierland							
Noord-Veluwe							
Achterhoek							
Stedendriehoek							
Twente							

Controle op veiligheid van laadpalen die buiten de concessie zijn geplaatst

Vanuit de GO-RAL zijn we contractmanager voor de concessies publieke laadpalen in Oost-Nederland. Vanuit die rol laten we laadpalen die binnen de concessie zijn geplaatst structureel controleren op veiligheid. Dit doen we via onafhankelijke technische controles; alle zogeheten SAT-formulieren (SAT = Site Application Test) worden inhoudelijk gecontroleerd en beoordeeld. Ook nemen we steekproeven om laadpalen op locatie te controleren. Niet alle publieke laadpalen vallen onder het contractmanagement door de GO-RAL. Bijvoorbeeld palen via een Verlengd Private Aansluiting (VPA) en laadpalen die via het Open Markt Model worden geplaatst. In dat geval ligt het contractmanagement bij de gemeente en is het belangrijk om dit goed in te vullen. We adviseren gemeenten bijvoorbeeld om ook voor deze laadpalen een onafhankelijke keuring op veiligheid te laten uitvoeren. Heb je vragen over het invullen van het contractmanagement, neem dan contact op met je laadconsulent.

Aanpak Netimpact

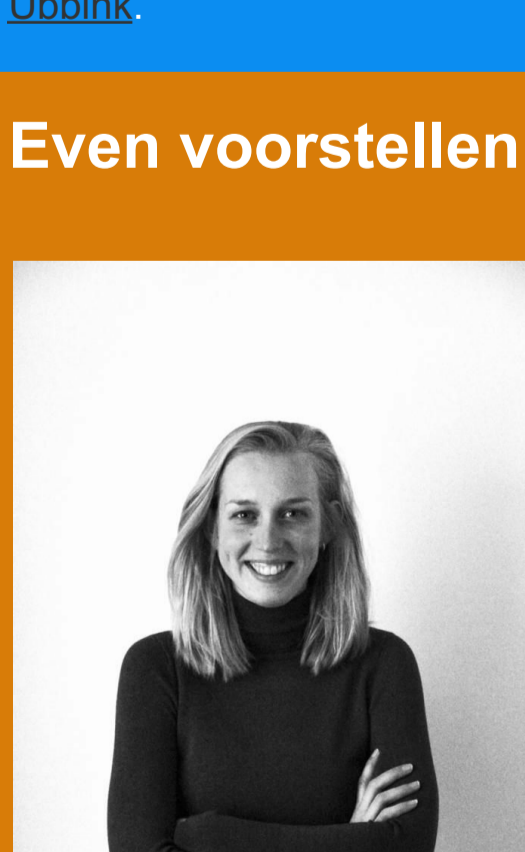
In november 2022 kondigde TenneT aan dat door de explosief groeiende vraag naar elektriciteit de maximale capaciteit van haar hoogspanningsnetwerk in onder andere Gelderland is bereikt en dat daardoor het elektriciteitsnet 'op slot' zit tot naar verwachting 2029. Voor Overijssel heeft TenneT een vooraankondiging gedaan van structureel netwerk voor de komende jaren. Grote delen van het elektriciteitsnet in Overijssel zit al aan de grenzen van de maximale capaciteit. TenneT voert op dit moment in Overijssel een congestieonderzoek uit.

Op een aantal punten lopen we hier (ook) met aansluitingen op laadpalen tegen deze beperkingen in het elektriciteitsnetwerk. Vaak zijn deze tijdelijk van aard, maar het blijft toch lastig dat een aansluiting meer dan een jaar op zich laat wachten terwijl de aanvrager de elektrische auto al voor de deur heeft staan. Ook zien we met de plankaarten die we maken voor het logistieke vervoer op bedrijventerreinen dat we tegen knelpunten aan gaan lopen.

Om hier goed mee om te gaan, stellen we gezamenlijk met de vijf netbeheerders in de NAL-regio Oost een aanpak op om tot concrete handvatten te komen om op korte en lange termijn om te gaan met netcongestie en daar gezamenlijk oplossingen voor te vinden.

De verwachting is dat we na de zomer een gezamenlijke aanpak met jullie kunnen delen. Contactpersonen binnen de NAL-regio Oost zijn laadconsulenten [Hiltjo Carp](#) en [Paul Ubbink](#).

Even voorstellen: Hilde Oudman



Als inwoner van de binnenstad van Nijmegen lijken laadpalen voor mij soms op paddenstoelen: ze verschijnen zomaar hier en daar in de straat, zonder dat ik enig idee heb van de processen en acties die daar aan vooraf zijn gegaan. Daar is vanaf maart verandering in gekomen! Ik ben Hilde Oudman, werkzaam als adviseur mobiliteit, en sinds maart gestart als projectmedewerker binnen het projectteam voor logistieke laadinfrastructuur. Ik ondersteun daarbij het projectteam zowel inhoudelijk als praktisch en hoop daarmee mijn steentje bij te dragen aan een soepel proces, wat hopelijk uiteindelijk resulteert in verduurzaamde Gelderse en Overijsselse bedrijventerreinen en logistiek. Ik kijk er erg naar uit om de wereld van logistiek en laadinfrastructuur beter te leren kennen en samen met de werkhouders aan de leren kennen. Mijn ambitie? Dat we op een slimme en efficiënte manier gezamenlijk op het juiste moment voor heel veel 'paddenstoelen' op de juiste plek op bedrijventerreinen mogen zorgen!

NAL event 2023 - Sluit aan en laad je op!

Wat zijn de uitdagingen rondom logistiek laden? Hoe zit het met ZE-zones? Kunnen we netcongestie voorkomen met slim laden? Hoe realiseren we laadpunten bij VVE's? Waar liggen kansen voor de markt? Dit is een greep uit de onderwerpen die aan bod komen tijdens het NAL event op woensdagmiddag 19 april in Bussum. NAL-regio's, gemeenten, overheden, kennisinstellingen, marktpartijen en brancheverenigingen zijn van harte welkom. NAL-voorzitter Gerben-Jan Gerbrandy neemt ons mee in de kansen en uitdagingen die er zijn op weg naar een dekkend laadnetwerk in Nederland. Tijdens interactieve 'oplaadessies' gaan we dieper op de inhoud in. Uiteraard is er ruimte om te netwerken tijdens de lunch en de borrel. Sluit aan en laad je op! [Meer informatie en aanmelden](#).

Smart Mobility dag Oost 30 maart

Op donderdag 30 maart en Overijssel Develover is dé kennisdeel- en netwerkbijeenkomst van de provincie Gelderland en Overijssel over slimme mobiliteit. Tijdens de bijeenkomst bespreken we de rol van de gemeente bij het opschalen van slimme mobiliteitstoepassingen en het effect van de toepassing op het gedrag van de weggebruiker. Denk je eraan je uiterlijk 16 maart [aan te melden](#)?

Met energieke groet,

Het GO-RAL team

Deze e-mail is verzonden aan [{{email}}](#).

Als u geen nieuwsbrief meer wilt ontvangen, kunt u zich [hier afmelden](#).

U kunt ook uw [gegevens inzien en wijzigen](#).

Voor een goede ontvangst voegt u GO-RAL@overijssel.nl toe aan uw adresboek.